

La Compagnie de Soi / Radhouane El Meddeb
24 Rue Chapon 75003 PARIS www.lacompagniedesoi.com



HEROES Prélude

Choreography: Radhouane El Meddeb Scenography: Annie Tolleter Lighting Design: Xavier LAZARINI Sound : Frédéric Deslias



HEROES Prélude

PERSONNEL TECHNIQUE DE LA COMPAGNIE :

Direction technique et lumière
Technical Manager and lighting

Ou/or

1 Régisseur Son
Sound

Contact administratif
Office

Contact technique 104 (transport et costumes)
Logistic Transport/Costumes

Xavier LAZARINI

Bruno MOINARD

Jonathan REIG

Bruno VIGUIER

Yann ROUZIC

TECHNICAL STAFF OF THE COMPANY :

Tel. : +33(0) 621 051 055

e-mail : xlazarini@gmail.com

Tel. : +33(0) 681 412 763

e-mail : bruno-moinard@bbox.fr

Tél. : +33(0) 631 766 546

e-mail : jonreig@hotmail.com

Tél. : +33(0) 631 500 720

e-mail : administration@lacompaniedesoi.com

Tél : +33(0) 153 355 024

e-mail : y.rouzic@104.fr

TEMPS DE MONTAGE : 1 jour représentation comprise

SET-UP TIME : 1 day including show

DUREE DU SPECTACLE : Approx 20 minutes

LENGHT OF THE SHOW : Approx. 20 minutes

DECOR ET COSTUMES : 1 Caisse sur roulettes / Messagerie
2m20 x 46cm x h: 1m30 // environ 250kg

SET AND COSTUMES : 1 Box on wheels Shipping service
2m20 x 46cm x h: 1m30 // 250kg

PLATEAU / STAGE

ESPACE SCENIQUE SOUHAITABLE / **MINIMUM:**

14m / **10m** d'ouverture au cadre
14m / **10m** d'ouverture de mur à mur
12m / **10m** de profondeur équipé de porteuses
8m / **6m** hauteur sous perches

PLATEAU ET CINTRES :

Libre de tout équipement à notre arrivée
Tapis de danse noir mat de bonne qualité, en place à notre arrivée
Carré en plancher dynamique « salti » de 3m x 3m,
Recouvert d'un tapis de danse noir (fourni par la cie) + adhésif doré

FOURNIR : SCOTCH TAPIS DE DANSE NOIR

CAGE DE SCENE :

5 perches minimum réparties de la face au lointain
(cf plan)

EQUIPEMENT TEXTILES:

Aucuns, si murs propres et noirs
Ou Boite noire à l'allemande, 2 Frises tendues

STAGE AREA REQUIRED AND / **MINIMUM :**

14m / **10m** opening at the portal
14m / **10m** opening from wall to wall
12m / **10m** depth, with pipes
8m / **6m** high under pipes

STAGE AND GRID:

Free of all equipment when we arrive
Black Mat dancefloor in a good quality, fixed before we arrive
Square dynamic wooden floor 3m x 3m,
black dance floor on top + golden tape (supplied company)

SUPPLY : BLACK DANCE FLOOR TAPE

STAGE HOUSE :

5 pipes minimum from front to upstage

DRAPERLY:

None, if black and clean walls
Black box, 2 straight borders, IF NOT.

LUMIERE / LIGHT

1 jeu d'orgues à mémoires et séquentiel 12 Circuits
12 Gradateurs de 2/3 Kw, 2 Gradateurs de 5 Kw

LISTE DES PROJECTEURS :

4 PARS 64 CP 61
5 DECOUPES 2Kw 38° TYPE 714 SX
2 DECOUPES 2,5 Kw MSR 38° TYPE 934

Liste des gélâtines / Gels List: Lee: 502, 281 Rosco: #132

1 light board with cues and crossfade 12 channels
12 Dimmers 2/3 Kw, 2 Dimmers 5 Kw

PROJECTORS LIST :

4 PARS 64 CP 61
5 PROFILES 2Kw 38° TYPE 714 SX
2 PROFILES 2,5 Kw MSR 38° TYPE 934

SON / SOUND / VIDEO

Diffusion :

Façade type:

2 HP type MTD 112 ou 12XT poses sur 2 subs SB18

Lointain:

2 HP type MTD 112 ou 12XT suspendus aux coins du carré
2 HP type MTD 112 ou 12XT poses sur 2 subs SB18

Mixage et Régie:

Une console numérique de qualité, type DM1000 ou 01V96
1 Lecteur CD auto-pause (secours)
1 ordinateur Macbook pro + carte son RME (jack 6,35) **fourni Cie**

INTERCOM : 3 postes : Lumière, Plateau, Son .

Diffusion :

Front of house type:

2 Speakers type MTD 112 ou 12XT based on 2 subs SB18

Upstage :

2 Speakers type MTD 112 ou 12XT hanged corner of the square
2 Speakers type MTD 112 ou 12XT based on 2 subs SB18

Mixing and Booth:

Good quality digital mixing desk, type DM1000 or 01V96
1 CD player with auto-pause (spare)
1 Macbook / Sound card RME(jack 6,35) **supplied Company**

INTERCOM : 3 sets : Light, Stage, sound .

PLANNING DE MONTAGE ET PERSONNEL NECESSAIRE / SET-UP SCHEDULE AND STAFF REQUIRED:

2 Services de montage comprenant :
Pendrillonnage, frises, Montage lumière et son, assemblage du plancher,
Réglages lumière, Costumes, conduite, balance, filage.

1 Service pour la représentation et le démontage
Durée du démontage: **0h 30 mn**

1 ER SERVICE : Montage lumière/draperies/son,
Assemblage du plancher

1 Régisseur général / plateau
1 Machiniste + 1 cintrier si nécessaire
1 Régisseur lumière
1 électricien
1 Régisseur Son
1 Habilleuse si costumes sales

2 EME SERVICE : Réglages lumières, Conduites lumière et son
Préparation des loges et costumes
Répétitions, Filage

Même équipe

3 EME SERVICE : Première représentation.

Même équipe

2 Set-up calls including :
Draperies, borders, Light and sound setup, square floor set-up,
Light focuses, costumes, cues, sound check, rehearsal.

1 Call for the show, and striking
Lenght of the striking: **0h 30 mn**

1 st CALL : light/sound/draperies setup,
wooden floor set-up

1 Stage manager
1 machinist + 1 flyman if needed
1 Light operator
1 électrician
1 Sound technician
1 Dresser if costumes dirty

2 nd CALL : Light Focus, Cues and sound check
Dressing rooms and costumes
Warm up, Rehearsal

Same staff

3 rd CALL : First Performance.

Same staff

A l'issue de la dernière représentation: Démontage

Même équipe

HORAIRES SOUHAITES SI POSSIBLE:

1^{er} Service : 09h00 13h00
2^{ème} Service : 14h00 18h00
3^{ème} Service : 19h00 22h00

LOGES :

Les costumes arrivent généralement propres (9 Académic)
Lavage machine 30°, pas de repassage, si plusieurs dates
Les loges doivent être équipées de douches, serviettes et de savon.

L'équipe se compose de 9 danseurs (2 Femmes, 7 Hommes), 1 chorégraphe
2 techniciens, un chargé de production.

Prévoir 24 bouteilles d'eau minérale non gazeuse de 0.5l
Prévoir également un assortiment de fruits frais et secs, biscuits
Chocolat, pain et fromage, ainsi que des jus de fruits, thé et café,

**Le plateau doit rester impérativement accessible
aux danseurs avant la représentation,**

PLANS JOINTS / PLOTS FURNISHED

➤ Décor et Lumière

**Ces plans sont à l'échelle 1 / 50^{ème} si imprimés en A3.
Merci de nous faire parvenir les plans du théâtre,
également au 1/50^e, et si possible au format DWG, ou DXF.**

After the last show: Striking

Same staff

WORKING HOURS WANTED IF POSSIBLE:

1st Call : 09h00 13h00
2nd Call : 14h00 18h00
3rd Call : 19h00 22h00

DRESSING ROOMS :

Costumes usually arrive clean (9 Académic)
Wash machine 30°, no IRON, if 2 shows or more
Dressing rooms must have showers, soap and towels.

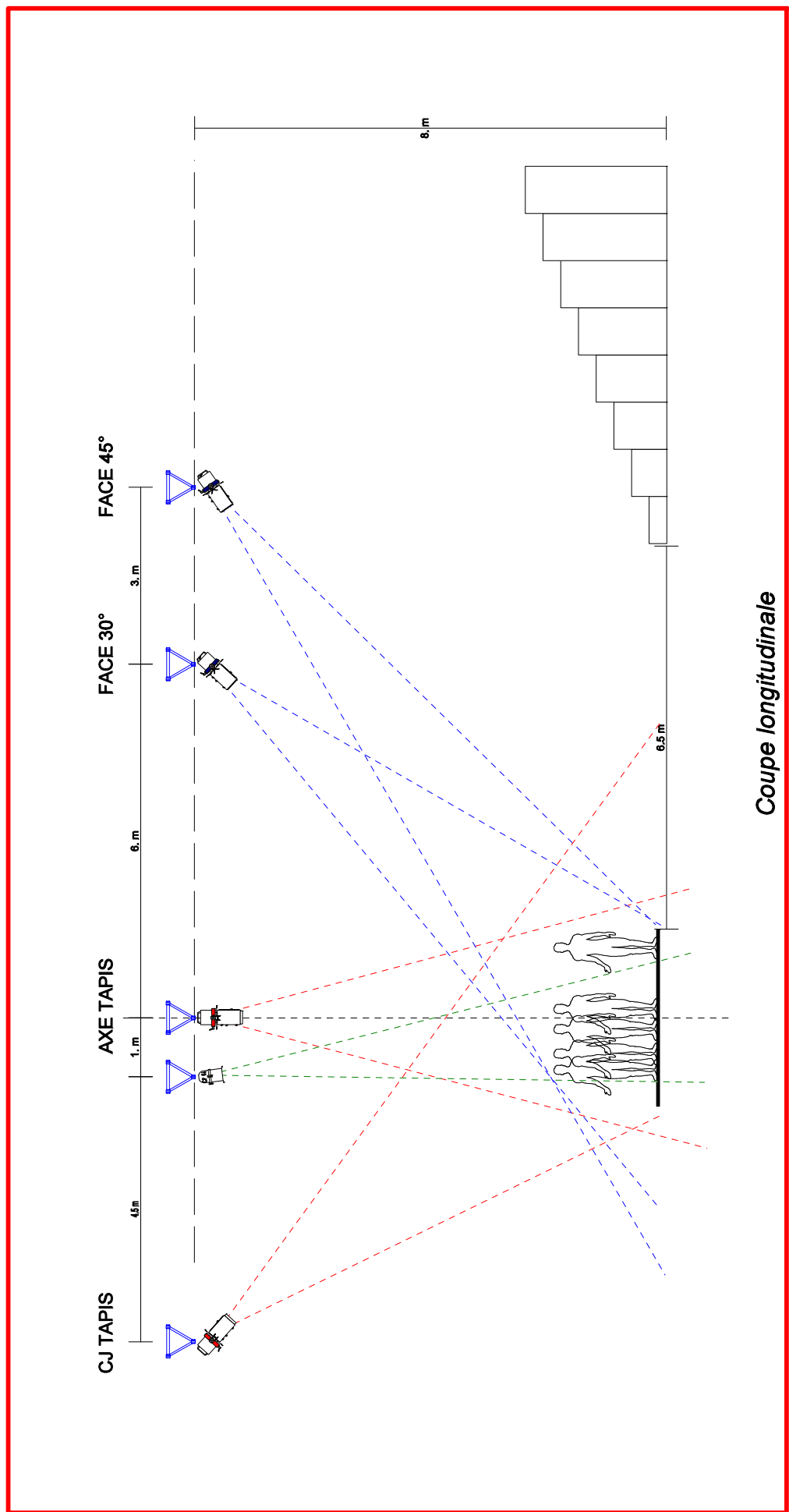
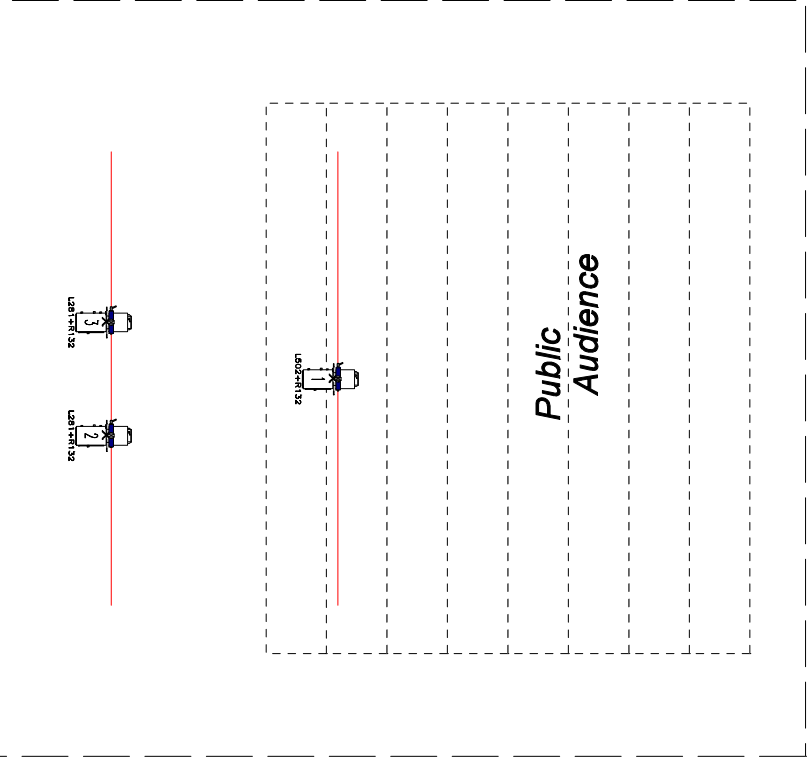
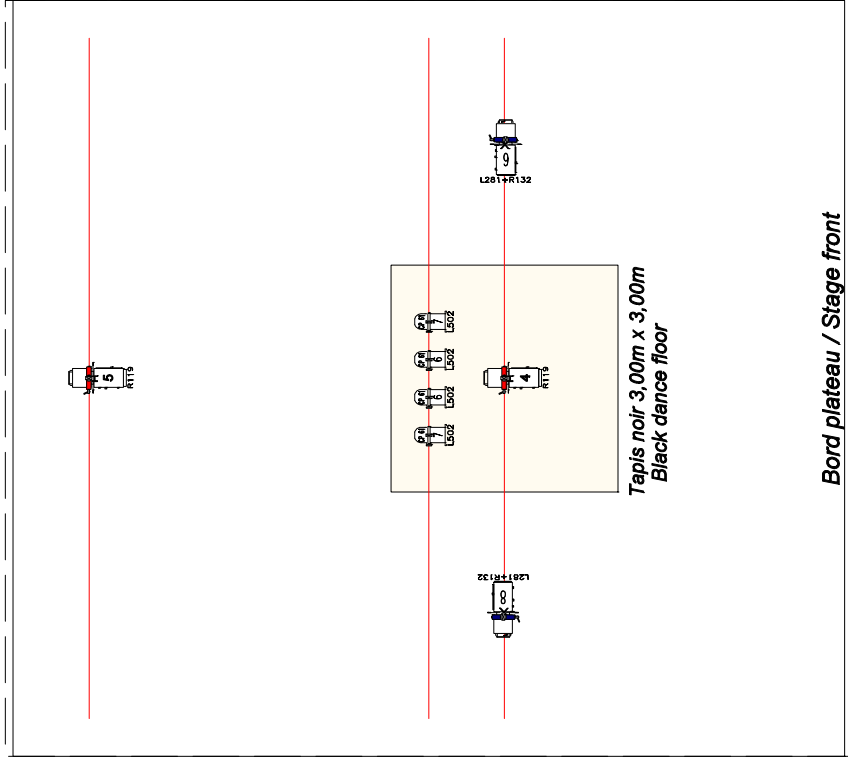
9 dancers (2 Women, 7 men), 1 choreograph,
2 technicians, a production manager.

Supply 24 bottles of mineral water non sparkling
Supply also some fresh and dry fruits (bananas...), chocolate,
cheese and bread, fruit juices, tea and coffee.

**The stage must be accessible to the dancers,
before the show, for the warm-up.**

> Set and Lighting

**Scale drawings are available 1 / 50, printed in A3.
Thank you for sending us the plans of the theatre,
in DWG or DXF if possible.**



FILTRES: L 281, 502, R132

Découpe D'artagnan Découpe 2 kw PAR64
934 snx 2500w HID type 714 sx CP61

FILTRES: L 281, 502, R132