

## FICHE TECHNIQUE / TECHNICAL RIDER

2016-10-07

**La Compagnie de Soi / Radhouane El Meddeb**

24 rue Chapon – 75003 Paris - [www.lacompagniedesoi.com](http://www.lacompagniedesoi.com)

Bruno Viguier - Administration : [administration@lacompagniedesoi.com](mailto:administration@lacompagniedesoi.com) / +33 (0)6 31 50 07 20

Gerco de Vroeg – Production, booking : [international@lacompagniedesoi.com](mailto:international@lacompagniedesoi.com) / +33 (0)6 75 06 15 75

**Au Temps où les Arabes Dansaient...** *Choreography: Radhouane El Meddeb Scenography: Annie Tolleter*



**Au temps où les Arabes dansaient...**

**FICHE TECHNIQUE ORIGINALE DU SPECTACLE,  
DES ADAPTATIONS SONT POSSIBLES, NOUS CONTACTER.**

**ORIGINAL TECHNICAL RIDER OF THE SHOW  
MAY BE ADAPTED, PLEASE CONTACT US.**

PERSONNEL TECHNIQUE DE LA COMPAGNIE :

TECHNICAL STAFF OF THE COMPANY :

Direction technique et lumière  
Technical Manager and lighting

Xavier LAZARINI

Tel. : +33(0) 621 051 055

e-mail : [xlazarini@gmail.com](mailto:xlazarini@gmail.com)

Ou/or

Bruno MOINARD

Tel. : +33(0) 681 412 763

e-mail : [bruno-moinard@bbox.fr](mailto:bruno-moinard@bbox.fr)

Contact administratif  
Office

Bruno VIGUIER

Tél. : +33(0) 631 500 720

e-mail : [lacompagniedesoi@yahoo.fr](mailto:lacompagniedesoi@yahoo.fr)

***A NOTER: UNE CIGARETTE EST FUMEE SUR SCENE PENDANT LE SPECTACLE  
WARNING : A CIGARETTE IS SMOKED ON STAGE***

TEMPS DE MONTAGE : 2 jours représentation comprise

DUREE DU SPECTACLE : Approx 1h

DECOR ET COSTUMES : Pas de transport prévu , I valise 23 kg

SET-UP TIME : 2 days including show

LENGHT OF THE SHOW : Approx. 1h

SET AND COSTUMES : No transport, Suitcase 23 kg

ESPACE SCENIQUE SOUHAITABLE / **MINIMUM:**

14m / **8m** d'ouverture au cadre  
14m / **10m** d'ouverture de mur à mur  
12m / **10m** de profondeur équipé de porteuses  
8m / **5.5m** hauteur sous perches

STAGE AREA REQUIRED AND / **MINIMUM :**

14m / **8m** opening at the portal  
14m / **10m** opening from wall to wall  
12m / **10m** depth, with pipes  
8m / **5.5m** high under pipes

**PLATEAU / STAGE**

PLATEAU ET CINTRES :

Libre de tout équipement à notre arrivée  
Tapis de danse noir mat de bonne qualité  
Déroulé dans le sens de la profondeur, scotché par dessous  
Une ligne de petits tapis posés au sol au lointain (décor Cie)

CAGE DE SCENE :

11 perches minimum réparties de la face au lointain

EQUIPEMENT TEXTILES:

Boîte noire à l'allemande, 4 Frises tendues

**ATTENTION: Suivant le type de rideau de fond (matière, plissage)  
Il peut être demandé un cyclo blanc pour la projection vidéo,  
placé derrière le rideau de fond qui devra alors soit être échappé,**

STAGE AND GRID:

Free of all equipment when we arrive  
Black Mat dancefloor in a good quality  
Settled from upstage to downstage, taped from under  
A line of small carpets on floor, upstage (bring by Cie)

STAGE HOUSE :

11 pipes minimum from front to upstage

DRAPERY:

Black box, 4 straight borders

**soit s'ouvrir sur une patience.**

**Le choix s'effectuera a la lecture de la F.T. du théâtre en accord avec son directeur technique.**

## **LUMIERE / LIGHT**

1 jeu d'orgues à mémoires et séquentiel 48 Circuits  
Fichier ASCII disponible  
48 Gradateurs de 3 Kw

1 light board with cues and crossfade 48 channels  
ASCII File available  
48 Dimmers 3kw

### LISTE DES PROJECTEURS :

45 PARS 64 CP 62

10 DECOUPES 1Kw 50° TYPE 613 SX

12 PC 2 KW

11 PC 1 KW

10 RAMPES DICHRO TYPE T8 36° AVEC VOILETS

2 CYCLIODES 1 KW

### PROJECTORS LIST :

45 PARS 64 CP 62

10 PROFILES 1Kw 50° TYPE 613 SX

12 PC 2 KW

11 PC 1 KW

10 DICHROIC RAMPS T8 36° + BARNDOORS

2 CYC LIGHTS 1 KW

### **Liste des gélamines / Gels List:**

Lee: 103, 201, 202, 503, 506, 763

Rosco: #101, #119, #132

## **SON / SOUND / VIDEO**

### **Diffusion :**

Façade type: MTD115 (x2)  
Système avec subs filtré et égalisé, accroché de préférence.

### Lointain:

2 HP type MTD 115 jardin et cour suspendus hauteur bas de frise

### Milieu plateau:

2 HP type MTD 112 jardin et cour suspendus hauteur bas de frise

Prévoir amplification et câblage nécessaire.

### **Mixage et Régie:**

Une console de qualité, numérique ou analogique (prévoir delay),  
2 Lecteur CD auto-pause

**INTERCOM :** 3 postes : Lumière, Plateau, Son .

### **Vidéo:**

1 Vidéoprojecteur 5000 Lumens mini + shutter DMX  
Focale et emplacement en salle à déterminer selon les lieux  
1 Lecteur DVD + câblage + retour vidéo régie

### **Diffusion :**

Front of house type: MTD 115 x2  
Equalized Speakers system with subs(flying system is preferred)

### Upstage :

2 Speakers type MTD 115 stageleft / right hanged behind border

### Mid stage :

2 Speakers type MTD112 stageleft / right hanged behind border

Supply Amps and cable lenghs in consequence.

### **Mixing and Booth:**

Good quality mixing desk, analogue (with delay) or digital,  
2 CD player with auto-pause

**INTERCOM :** 3 sets : Light, Stage, sound .

### **Video:**

A Video projector 5000 Lumens + shutter DMX  
focal length, lens and position depending on spaces  
A DVD player + cabling+ monitor

**PLANNING DE MONTAGE ET PERSONNEL NECESSAIRE / SET-UP SCHEDULE AND STAFF REQUIRED:**

4 Services de montage comprenant :  
montage lumière et son, pose des tapis, pendrillonnage,  
réglages lumière, pressing costumes, conduite, balance, filage.

1 Service pour la représentation et le démontage  
Durée du démontage: **1h 00 mn**

**1 ER SERVICE :** Implantation lumière / draperies / son  
Préparation des loges et costumes

1 Régisseur général / plateau  
2 Machinistes dont un cintrier si nécessaire  
1 Régisseur lumière  
2/3 électriciens  
1 Régisseur Son

**2 EME SERVICE :** Pose tapis, Réglages lumière

Même équipe

REPETITION SANS TECHNIQUE A L'ISSUS DE LA PREMIERE JOURNEE

**3 EME SERVICE :** Conduites lumière, Balance son, réglages vidéo

4 Set-up calls including :  
light and sound setup, dance floor, draperies, Light focuses,  
costumes dry cleaning, cues, sound check, rehearsal.

1 Call for the show, and striking  
Lenght of the striking: **1h 00 mn**

**1 st CALL :** light setup / draperies, borders / sound setup  
Dressing rooms and costumes.

1 Stage manager  
2 machinists (1 flyman if needed)  
1 Light operator  
2/3 électricians  
1 Sound technician

**2 nd CALL :** Dancefloor, Light focus

Same staff

**3 rd CALL :** Light focus, Sound check, Video focus

1 Régisseur général  
1 Régisseur lumière  
1 Régisseur son  
1 Régisseur vidéo

1 Stage manager  
1 Light operator  
1 Sound technician  
1 Vidéo technician

**4 EME SERVICE :** Conduite son, Répétitions

**4 th CALL :** cues, Rehearsals

1 Régisseur général / plateau  
1 Régisseur lumière  
1 Régisseur son  
1 Régisseur vidéo

1 Stage manager  
1 Light operator  
1 Sound technician  
1 Vidéo technician

**5 EME SERVICE :** Première représentation.

**5 th CALL :** First Performance.

Même équipe

Same staff

**A l'issue de la dernière représentation:** Démontage

**After the last show:** Striking

Equipe de représentation  
Si nécessaire gélamines a récupérer

Staff for the performance

HORAIRES SOUHAITES SI POSSIBLE:

WORKING HOURS WANTED IF POSSIBLE:

**J-1**

1<sup>er</sup> Service J-1: 09h00 13h00

1<sup>st</sup> Call : 09h00 13h00 (day before)

2<sup>ème</sup> Service J-1: 14h00 18h00  
Répétition sans technique 18h00 21h00

### **Jour du spectacle**

3<sup>ème</sup> Service : 09h00 13h00  
4<sup>ème</sup> Service : 14h00 18h00  
Spectacle

### **LOGES :**

Les costumes arrivent généralement propres  
Un nettoyage à sec est demandé si dates groupées  
4 chemises, 4 pantalons et sous vêtements.

L'équipe se compose de 4 danseurs, un chorégraphe,  
2 techniciens, un chargé de production.

Les loges doivent être équipées de douches, serviettes et de savon.

Prévoir 12 bouteilles d'eau minérale non gazeuse de 1.5l  
par représentation, ainsi que pour les répétitions.  
Prévoir également un assortiment de fruits frais et secs, biscuits  
Chocolat, pain et fromage, ainsi que des jus de fruits, thé et café,  
pour les représentations.

**Le plateau doit rester impérativement accessible  
aux danseurs avant la représentation,  
pour les échauffements éventuels.**

2<sup>nd</sup> Call : 14h00 18h00 (day before)  
Rehearsal without technician 18h00 21h00

3rd Call : 09h00 13h00  
4rd Call : 14h00 18h00  
Show

### **DRESSING ROOMS :**

Costumes usually arrive clean  
Otherwise a Dry cleaning will be requested  
4 shirts, 4 pants and underwear.

Four dancers, a choreographer, two technicians,  
a production manager

Dressing rooms must have showers, soap and towels.

Supply 12 bottles of mineral water non sparkling  
For the performance and rehearsals.  
Supply also some fresh and dry fruits ( bananas...), chocolate,  
cheese and bread, Coca-Cola, fruit juices, tea and coffee.

**The stage must be accessible to the dancers,  
before the show, for the warm-up.**



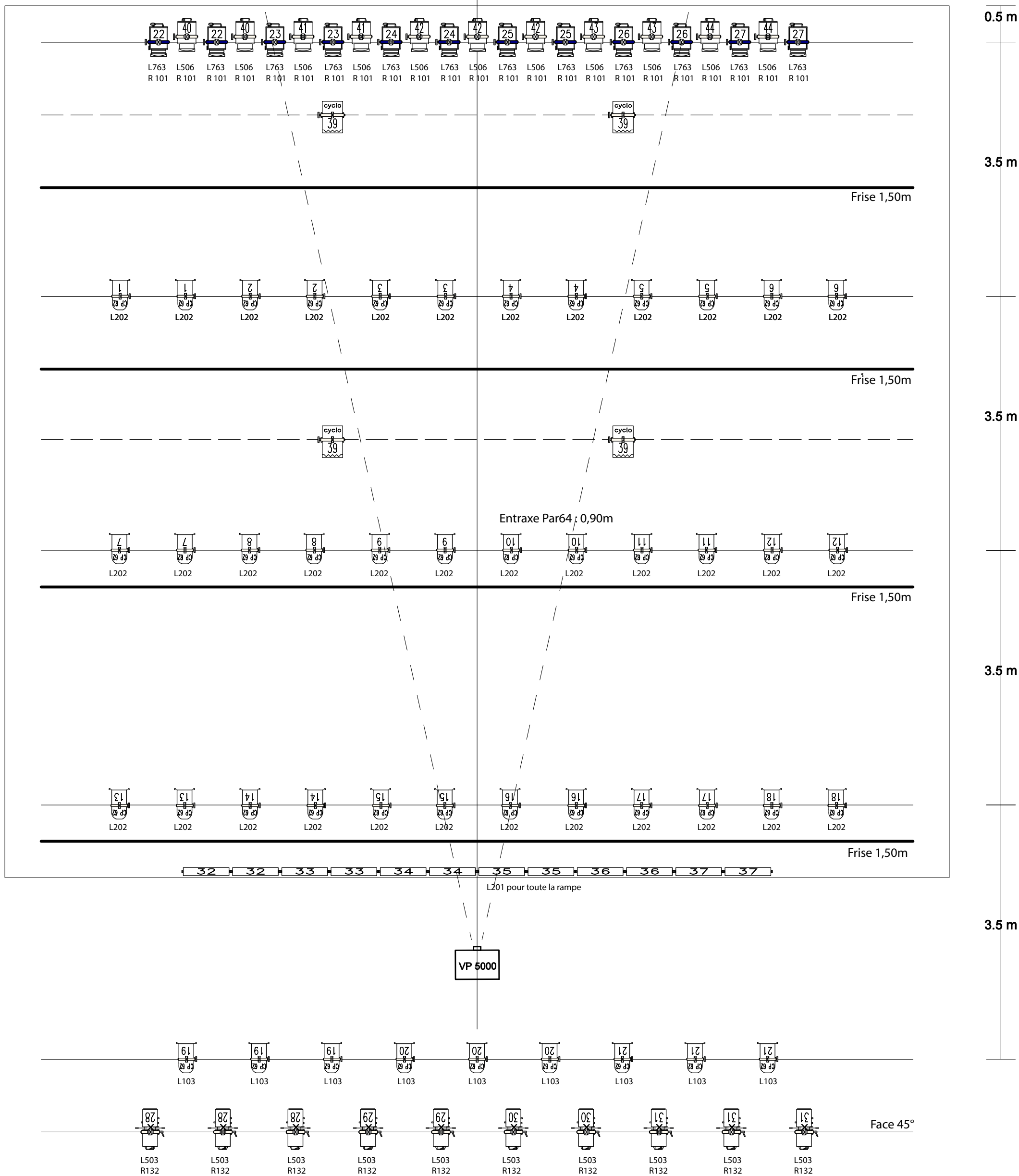
**PLANS JOINTS / PLOTS FURNISHED**

➤ Décor et Lumière

**Ces plans sont à l'échelle 1 / 50<sup>ème</sup> si imprimés en A3.  
Merci de nous faire parvenir les plans du théâtre,  
également au 1/50<sup>e</sup>, et si possible au format DWG, ou DXF.**

> Set and Lighting

**Scale drawings are available 1 / 50, printed in A3.  
Thank you for sending us the plans of the theatre,  
in DWG or DXF if possible.**



Tapis noir 13,00m x 12,00m  
déroulé ds le sens de la profondeur  
scotché par dessous

FILTRES Lee 103,201, 202,503,506, 763  
Rosco #101, #119, #132

